

QUICK INSTALL – MOBILT KLIMAANLÆG

Manual til WI-FI funktion



Wi-Fi



VIGTIG NOTE:

Læs denne manual før brug og gem til senere.

Indhold

Appen	3
Download appen	3
Installer appen	4
Aktiver QR-kode	4
Registrer brugerkonto	5
Opret login til brugerkonto	5
Glemte adgangskode?	6
Tilføj anordningen	6
Tilføj anordningen (CF-tilstand)	7
Tilføj anordningen (AP-tilstand)	8
Slet anordningen eller ændr anordningens navn	9
Klimaanlægsbetjening	10
Fejlfinding	15
Meddelelse	16

Appen

Download appen

Tag billede af QR-koden for at downloade den nyeste app-software.
Eller download "SmartLife-SmartHome" fra App Store eller Google Play.



Til Android



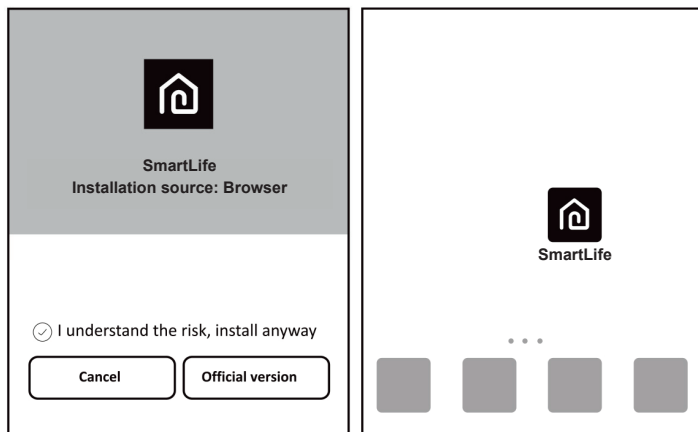
Til IOS



Appen

Installer appen

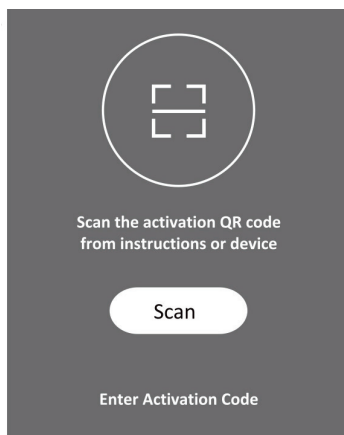
Når du har downloadet app-softwaren, kan du installere den på din smartphone. Efter installationen kan du finde ikonet "SmartLife" på telefonens interface.



Aktiver QR-kode

1. Når du åbner appen første gang, vises en aktiveringsside. Du kan vælge at scanne QR-koden for aktivering (klik på knappen "Scan", og scan QR-koden nederst på siden), eller indtaste ordet "aktiveringskode" (nederst på siden), klik på knappen "aktiver" for at aktivere den

2. QR-kode til aktivering af appen:



3. KODEORD til aktivering af appen:
Andersen

Appen

Registrer brugerkonto

Første gang du bruger appen, skal du registrere en konto.

Klik på knappen "Registrer" for at gå til registrerings siden. Du kan registrere dig med e-mail eller med mobiltelefonnummer "Register with Mobile number".

The left screenshot shows the app's main interface with the SmartLife logo at the top. Below the logo are two buttons: a black 'Log in' button and a white 'Register' button. The right screenshot shows the 'Register' screen. It has a back arrow at the top left, the title 'Register', a dropdown menu set to 'Denmark', and a text input field for 'Mobile number/e-mail address'. Below the input field is a grey button labeled 'Obtain verification code'. At the bottom, there is a checkbox that is checked, with the text 'I agree with Service Agreement and Privacy Policy' next to it.

Opret login til brugerkonto

1. Registrer konto-login, indtast den registrerede e-mail eller telefonnummer og adgangskode, tryk på knappen "Login".
1. Log ind med telefonnummer, tryk på knappen "Sign in with SMS" / "Log ind med SMS" for at gå til næste side, indtast telefonnummer, og tryk på knappen "Get" / "Hent" for at modtage en bekræftelseskode, indtast koden, og tryk derefter på knappen "Login".
2. Du kan også bruge din Facebook- eller Twitter-konto til at logge ind med.

The left screenshot shows the 'Login' screen. It has a back arrow and the title 'Login'. There are three input fields: 'DK' with a dropdown arrow, 'Mobile number/E-mail', and 'Password' with an eye icon. Below the fields is a black 'Login' button. At the bottom, there are links for 'Sign in with SMS' and 'Forgot password'. At the very bottom, there is a section for 'Sign in with social media account' with icons for Facebook and Twitter. The right screenshot shows the 'SMS verify and sign in' screen. It has a back arrow and the title 'SMS verify and sign in'. There are three input fields: 'DK' with a dropdown arrow, 'Phone Number', and 'Verification Code'. Below the 'Verification Code' field is a black 'Get' button. At the bottom is a black 'Login' button.

Appen

Glemte adgangskode?

Hvis du glemmer din adgangskode, kan du hente den på følgende måde:

1. Tryk på knappen "Forgot password" / "Glemte adgangskode" for at komme til næste side.
2. Indtast det registrerede telefonnummer eller e-mailadresse, tryk på knappen "Next" for at gå til næste side.
3. Du vil modtage verificeringskoden. Tast den ind, opret den nye adgangskode, og tryk på knappen "Confirm" / "Bekræft" for at afslutte.

The first screenshot shows the 'Login' screen with fields for Region (Denmark), Mobile number/E-mail, and Password. A 'Login' button is at the bottom, along with links for 'Sign in with SMS' and 'Forgot password'. Below are social media login options for Facebook and Twitter.

The second screenshot shows the 'Request password' screen where the user has entered 'DK' and '+45'. A 'Next' button is visible.

The third screenshot shows the 'Request password' screen where the user has received a verification code '+45 XXXXXXXXX' and entered it. A 'resend(58)' button is next to the code field. Below is a field for 'Enter new password' and a 'Confirm' button.

Tilføj anordningen

1. Tryk på knappen "Add Device" / "Tilføj anordning" for at gå til næste side og vælg produkttype: (Portable Air Condition = Mobil varmepumpe).
2. Der findes to måder at parre anordninger, "CF-" eller "AP-tilstand".

The first screenshot shows the 'Devices' screen with an 'Empty device list' and an 'Add Device' button.

The second screenshot shows the 'Select Device Type' screen with options: Window Type Air Conditioner, Split Air Conditioner, Dehumifier, and Portable Air Conditioner.

The third screenshot shows the 'Add Device' screen with 'AP Mode' selected. A large 'CF' is displayed in a circle. Below it, instructions say: 'Press the "DISPLAY" key on the remoter 6 timers within 6 seconds until the LCD screen show "CF"'. A 'Next Step' button is at the bottom.

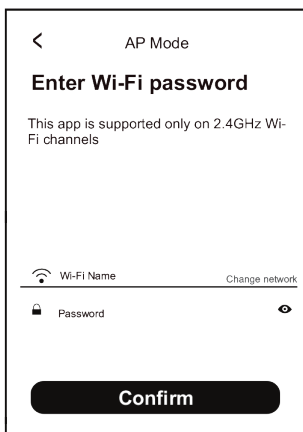
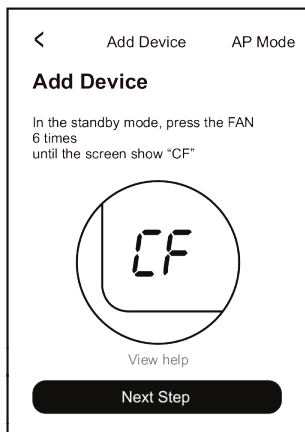
Appen

Tilføj anordningen (CF-tilstand)

1. Appen vælger som standard først CF-tilstand. Tryk på knap "FAN" på fjernbetjeningen 6 gange inden for 4 sek. "CF" eller "AF" vil blinke på varmepumpens skærm. Tryk på "Next Step" / "Næste trin".

2. Vælg hjemmerouteren og indtast routerens adgangskode. Tryk på "Næste".

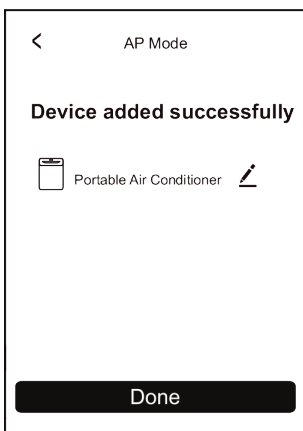
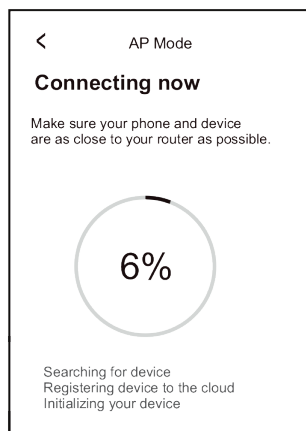
Bemærk: Ved at trykke på "FAN" 6 gange ryddes alle registrerede oplysninger og varmepumpen vender tilbage til oprindelig tilstand.



3. App-softwaren udfører automatisk parringen med anordningen. Enhedsskærmen kan vise "PP" eller "SR". Det betyder, at den søger efter signal.

4. Når parringen er udført, viser appen meddelelsen nedenfor.

5. Du kan "Omdøbe" anordningens navn, som du har lyst, eller dele med familie, eller trykke på "Done" / "Udført" for at starte betjeningen af anordningen.

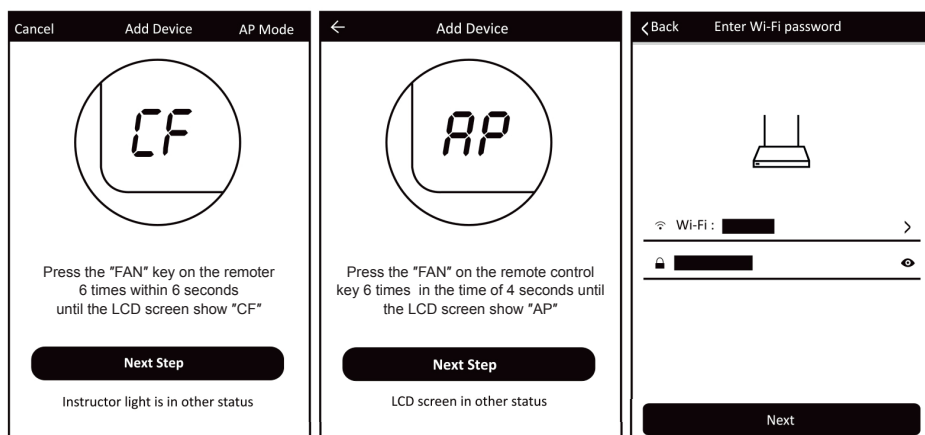


Appen

Tilføj anordningen (AP-tilstand)

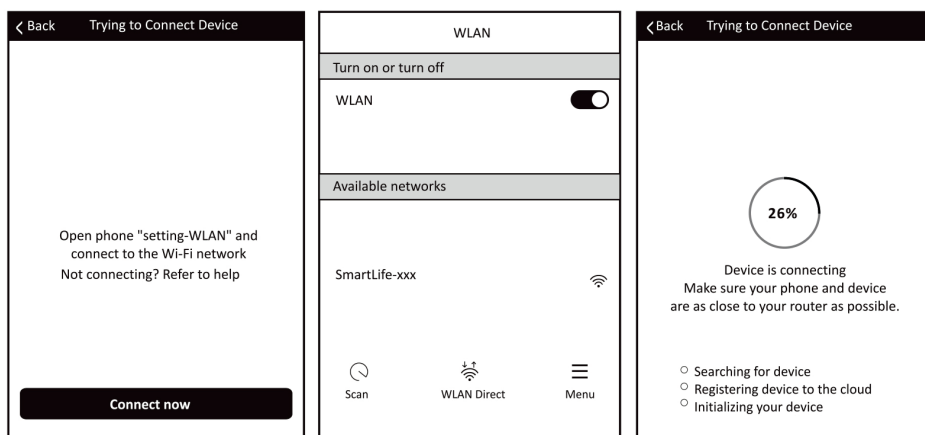
1. Klik på "AP-Mode" (i det højre øverste hjørne i appen) for at gå til installationen via "AP-tilstand". Tryk på knap "FAN" på fjernbetjeningen 6 gange inden for 6 sek. - "CF" vil blinke på skærmen. Tryk på knap "FAN" 6 gange inden for 6 sek. igen - "AP" vil nu blinke på skærmen. Tryk på "Næste trin".
2. Vælg hjemmerouteren, indtast routerens adgangskode og tryk på "Næste".

Bemærk: Ved at trykke på "FAN" 6 gange ryddes alle registrerede oplysninger og vender tilbage til oprindelig tilstand.



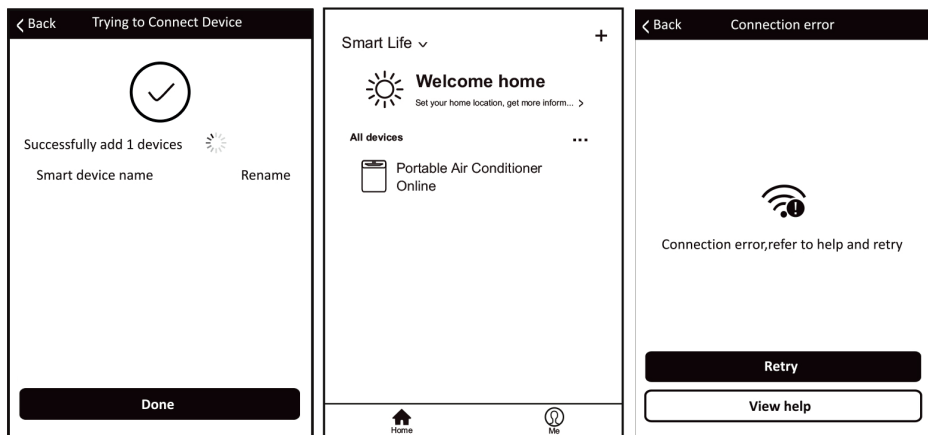
3. Vælg AC-anordningens navn "SmartLife-XXX" under WLAN-indstillingen, og vend så tilbage til AC-siden.

Appen vil automatisk udføre parringen. Enhedsskærmen kan vise "PP" eller "SR". Det betyder, at den søger efter signal.



Appen

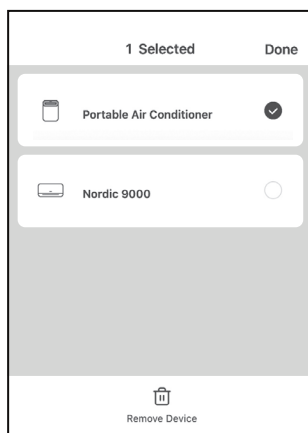
4. Når parringen er udført, vises meddelelsen i appen som nedenfor.
5. Hvis parringen mislykkedes, meddeler appen om det, og du kan trykke på "Retry" / "Prøv igen" for at prøve igen.



Slet anordningen eller ændr anordningens navn

Gå først tilbage til siden "Liste over anordninger".

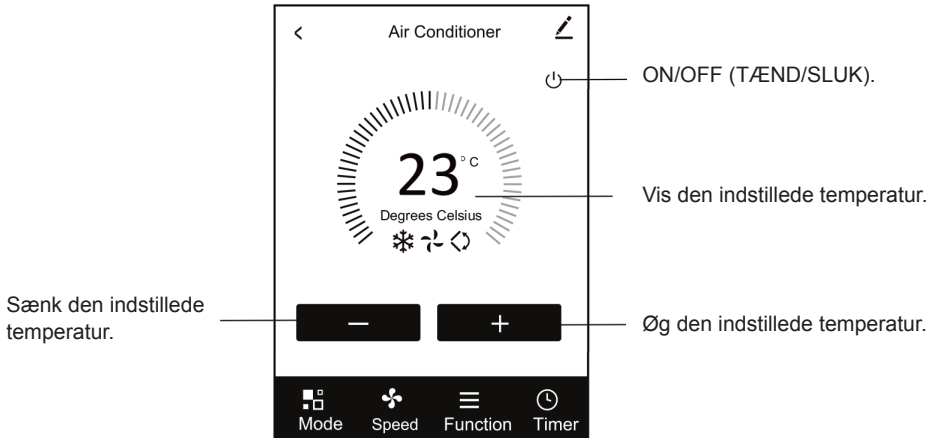
Tryk på anordningens navn og hold i 2 sec. Du kan nu vælge at slette den.



Klimaanlægsbetjening

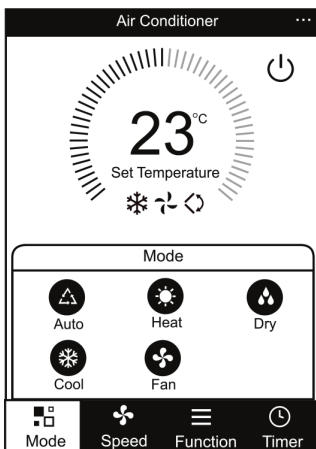
Klimaanlægsbetjening

1. Klik på klimaanlæggets navn for at tilgå betjeningsgrænsefladen.
ON/OFF (TÆND/SLUK). Juster den indstillede temperatur.



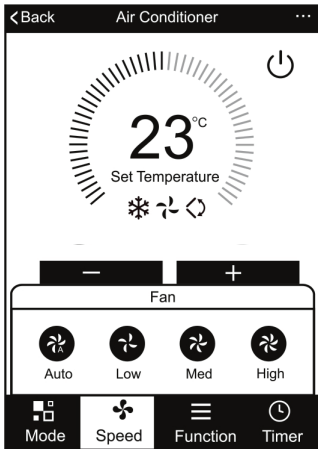
* Det faktiske App-design kan afvige fra manualen uden yderligere varsel, pga. løbende App-opdateringer.

2. Tilpas de forskellige driftstilstande under "Mode". Vælg imellem Auto, Heat, Dry, Cool, Fan / Auto-, Varme-, Affugtnings-, Køle- og Blæser-tilstand. I Affugtnings-tilstand kan App-temperaturvisningen afvige lidt fra enhedsvisningen de første 3 minutter, fordi enhedstemperaturen ændres hurtigt.

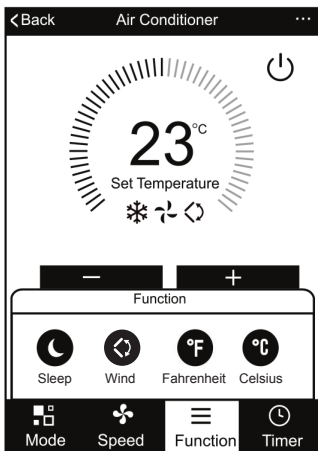


Klimaanlægsbetjening

3. Klik på knappen "Blæser", og vælg en blæserhastighed. Auto, Low, Med, High / Automatisk, Lav, Middel, Høj.

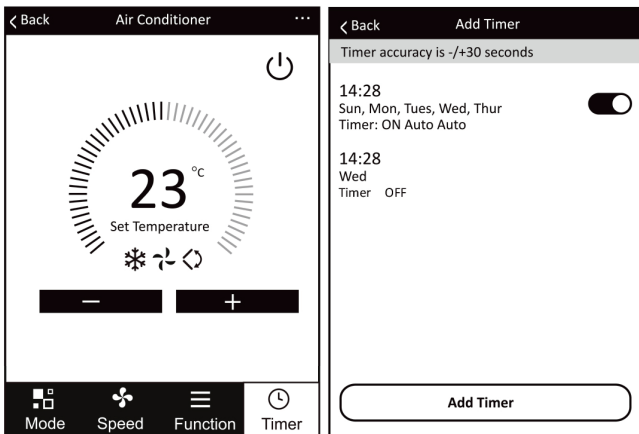


4. Betjeningen af andre funktioner kan vælges med knappen "Function".
Sleep, Wind, Fahrenheit, Celsius (Dvale, Lameller, Fahrenheit, Celsius)
I Dvale-tilstand vil blæserhastigheden sænkes til lav hastighed.

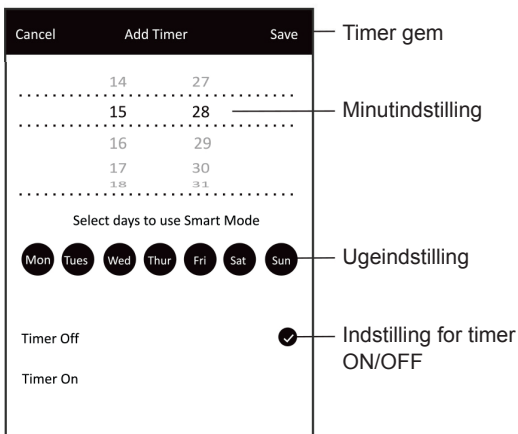


Klimaanlægsbetjening

5. Indstilling af Timer-funktion. Klik på knappen "Timer". Derefter åbner appen indstillinger for timer. Den viser opgaveplanlæggeren, der er indstillet tidligere. Du kan trykke og holde nede for at redigere eller opbygge en ny planlægger via knappen "Add Timer" / "Tilføj Timer".

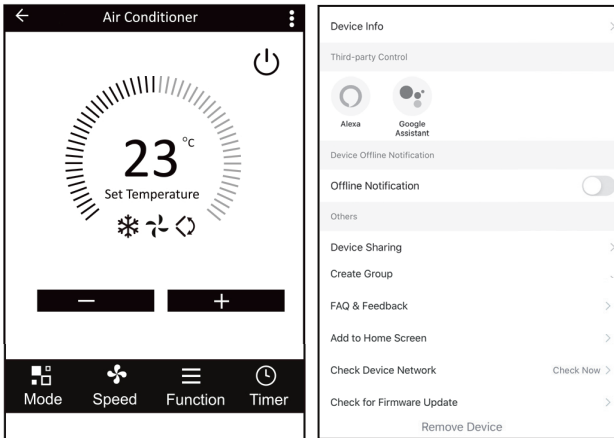


6. Klik på knappen "ON" / "TÆND" eller "OFF" / "SLUK" for at indstille Timer til at tænde eller slukke klimaanlægget. Du kan indstille time, minut, driftstilstand, blæserhastighed, driftstemperatur samt den ugentlige Timer. Når du har udført indstillingerne, skal du klikke på knappen for at "Annullere" eller "Gemme".

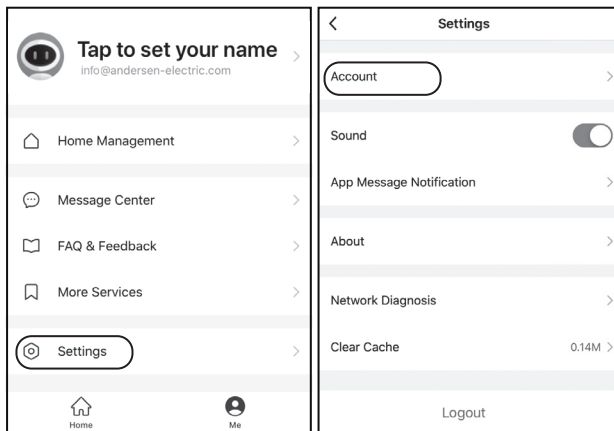


Klimaanlægsbetjening

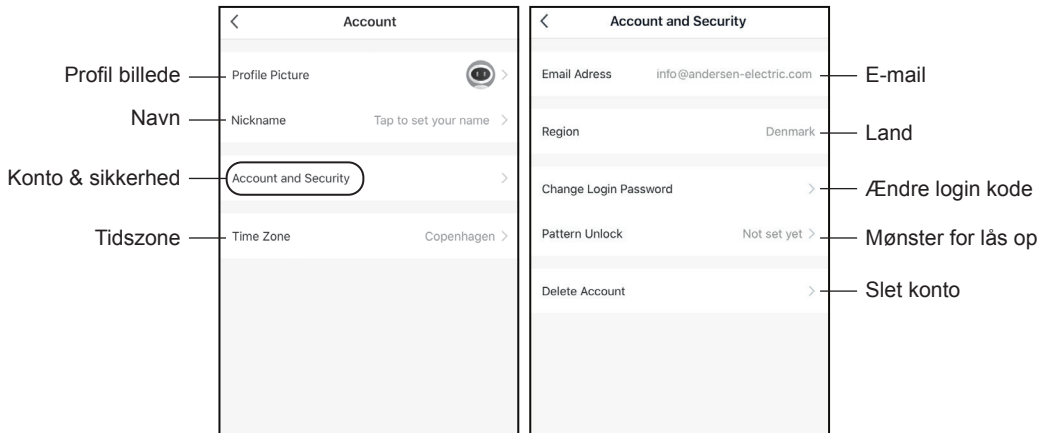
7. Flere indstillinger. I højre øverste hjørne kan du tilgå flere funktioner, herunder ændre navn på anordning, dele anordning, oplysninger om anordning, FAQ, feedback, søge efter opdateringer af firmware, fjerne anordning.



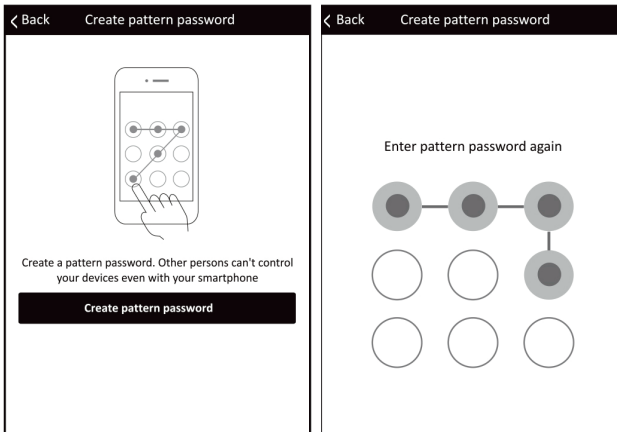
8. Profil. Du kan administrere dine oplysninger under "Me"- "Settings"- "Account".



Klimaanlægsbetjening



9. Mønster for lås op. Tryk på "Pattern unlock" for at indstille dit mønster til at låse appen op med. Når det er aktiveret, skal du tegne mønsteret for at låse appen op.



Bemærk:

Den første registrerede telefon er hovedbetjeningen. Andre telefoner kan kun deles via hovedbetjeningstelefonen. Forskellige delekonti skal tilhøre det samme land.

Beskrivelse	Årsagsanalyse
Klimaanlægget kan ikke konfigureres	<ol style="list-style-type: none">1. Kontroller, at den mobilforbundne Wi-Fi-adresse og adgangskoden er korrekt.2. Kontroller klimaanlægget under konfigurationsstatus.3. Er der en firewall eller andre restriktioner, som hindrer konfigurationen.4. Kontroller, at routeren virker normalt.5. Sørg for, at klimaanlæg, router og mobil enhed virker inden for signalområdet.
Mobiltelefonen kan ikke betjene klimaanlægget	<p>Softwareskærm: Identifikation mislykkedes. Det betyder, at klimaanlægget er blevet nulstillet, og mobiltelefonen har mistet sin betjeningstilladelse. Du skal forbinde med Wi-Fi for at få tilladelse igen. Forbind med det lokale netværk og opdater. Hvis det stadig ikke virker, skal du slette klimaanlægget og opdatere.</p>
Mobiltelefonen kan ikke finde klimaanlægget	<p>Softwareskærm: Klimaanlægget er offline. Kontroller, at netværket virker.</p> <ol style="list-style-type: none">1. Klimaanlægget er blevet rekonfigureret.2. Klimaanlægget har ingen strøm.3. Routeren har ingen strøm.4. Klimaanlægget kan ikke forbinde med routeren.5. Klimaanlægget kan ikke forbinde med netværket via routeren (under fjernbetjeningstilstand).6. Mobiltelefonen kan ikke forbinde med routeren (under lokal betjeningstilstand).7. Mobiltelefonen kan ikke forbinde med netværket (under fjernbetjeningstilstand).

FCC-advarsel

Denne anordning overholder afsnit 15 i FCC-reglerne. Brugen er underlagt følgende to betingelser: (1) Denne anordning må ikke forårsage skadelig interferens, og (2) Anordningen skal acceptere eventuel interferens, herunder interferens, der kan forårsage uønsket brug.

Eventuelle ændringer eller modifikationer, der ikke er udtrykkeligt godkendt af den ansvarlige part for overholdelse, kan annullere brugerens ret til at bruge udstyret. Bemærk: Dette udstyr er testet og godkendt til at overholde grænserne for en digital anordning i klasse B i henhold til afsnit 15 af FCC-reglerne. Disse grænser er udviklet med henblik på at yde rimelig beskyttelse mod skadelig interferens i en boliginstallation. Dette udstyr genererer brug og kan udstråle radiofrekvent energi og, hvis det ikke installeres og anvendes i henhold til vejledningen, kan det forårsage skadelig interferens med radiokommunikation. Der er dog ingen garanti for, at der ikke opstår interferens i en bestemt installation. Hvis udstyret forårsager skadelig interferens med radio- eller tv-modtagelse, hvilket kan fastslås ved at tænde og slukke for udstyret, opfordres brugeren til at prøve at korrigere interferensen med en eller flere af de følgende foranstaltninger:

- Omdiriger eller flyt modtagerantennen.
 - Øg afstanden mellem udstyret og modtageren.
 - Tilslut udstyret til et andet kredsløb end det, som modtageren er koblet til.
 - Rådfør dig med forhandleren eller en erfaren radio/tv-tekniker for at få hjælp.
- Afstanden mellem bruger og anordning bør ikke være mindre end 20 cm.

Bemærk

FCC ID: 2AJCLTWAC-TYWFS

Denne anordning overholder afsnit 15 i FCC-reglerne.

Brugen er underlagt følgende to betingelser:

- (1) Anordningen må ikke forårsage skadelig interferens, og
- (2) anordningen skal acceptere eventuel interferens, herunder interferens der kan forårsage uønsket brug.

ANDERSEN
Electric

Med forbehold for trykfejl. Kan ændres uden forudgående varsel.

Se seneste version på www.andersen-electric.com